

---

**PROJETO INTEGRADO**

---

**UNIVERSIDADE DE UBERABA**  
**Ingrid Malanny Martins Franco de Souza**  
**5130315**

**RELATÓRIO DE CONSULTORIA**  
**Análise de processos, identificação de falhas e sugestões de melhorias**  
**de uma empresa - Crhon do Brasil Cosméticos**

Uberaba-MG  
2023  
Ingrid Malanny Martins Franco de Souza 5130315

---

**PROJETO INTEGRADO**

---

**RELATÓRIO DE CONSULTORIA**

Relatório elaborado como requisito parcial para aprovação no componente de Projeto Integrado do curso de Engenharia de Produção da Universidade de Uberaba.

Professor-tutor: Wagner Cardoso

**Uberaba – MG**  
**2023**

## Estudo de Caso: Falhas detectadas nos processos de uma empresa de Cosméticos

### Capítulo 1 – Caracterização da Empresa

Fundada em 2005, a Crhon do Brasil Cosméticos está localizada na Av. Dona Maria de Santana Borges, 260. Bairro Olinda na cidade de Uberaba. A empresa tem como objetivo ao longo desses anos desenvolver produtos de excelente qualidade e com preços acessíveis, buscando alcançar diversos setores da sociedade.

Suas marcas são: Nutryderm, Nutrydrat e Fiotrat. Que tem se consolidado cada vez mais no mercado e tem se sobressaído mesmo com a acirrada concorrência e atual pandemia, buscando sempre satisfazer as necessidades do cliente e de mercado.

Nutryderm: Linha desenvolvida para tratamentos corporais e faciais. Produtos: Ceras depilatórias de 120g e 500g; Tira manchas; Loções Hidratantes; Protetor solar corporal e facial com fatores de proteção 30 e 15; Removedores de cutículas e esmaltes; Cremes 120g, 230g e 500g; Esmaltes fortalecedores de unhas; Protetor solar labial com fatores de proteção 15, 30 e 50; Amolecedor de cutículas 100g, 120g, 230g e 500g;

Fiotrat/Fiotrat: Linhas desenvolvidas para tratamentos capilares. Produtos: Vitaminas capilares de 2,8ml e 10ml; Reparadores de ponta de 120ml e 35ml; Creme para pentear; Mascaras capilares; Gelatinas ativadores; Ativadores de cachos; Casulo Umectante capilar de 60g e 500g; Shampoo; Condicionador; Defrizantes.

Além de suas marcas próprias a empresa possui terceirizações de grandes marcas do mercado de cosméticos como a Isacare e Ricca.

**Foto 1: Protetor labial linha infantil.**



Fonte: Acervo Pessoal.

## PROJETO INTEGRADO

Foto 2: Protetor labial frutas linha nutryderm.



Fonte: Acervo Pessoal.

## Capítulo 2 – Diagnóstico da Situação Atual

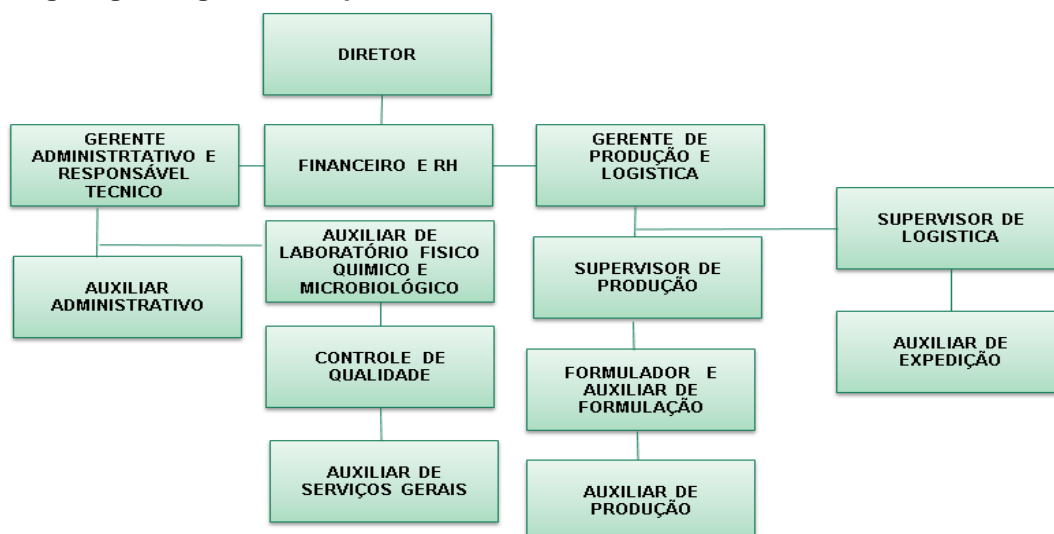
A empresa Crhon do Brasil Cosméticos tem hoje a sua maior parte de produção voltada para os protetores labiais. Produto que possui variações de fator de proteção fps 15, fps 30 e fps 50, além de variantes de sabor, protetor com esfoliação labial, com ativos niacinamida e ácido hialurônico. Somando no total dezoito variantes entre linhas adulto e infantil.

Vindo de um crescimento muito alto destes produtos e em pouco tempo a empresa atingiu seu índice de procura em três vezes mais do que o projetado anual, o que ocasionou em um grande despreparo tanto da empresa quanto dos seus funcionários.

Devido a este alto índice de procura a empresa em pouco tempo precisou se reinventar e se programar de uma forma como nunca havia feito o que ocasionou em muita perda de pedidos. Visando isto e feito a análise de todos os dados fornecidos foram detectados alguns erros graves e que geraram esta falta de preparo para tanta demanda.

Sendo eles: Gestão de pessoas, Gestão de estoques e Gestão de projetos.

Foto 3: Organograma geral da empresa.



## Capítulo 3 – Problema x Melhoria do Processo

### 1. Gestão de pessoas

Com necessidade de formar uma nova equipe para a produção foram necessárias várias contratações rápidas e até imediatas o que acarretou em algumas escolhas ruins, pessoas com pouco tempo de treinamento, muitos pedidos e demissão em pouco tempo o que gerou um aumento significativo de turnover.

A empresa focada em produzir mais aumentou a sua cobrança nas linhas de produção gerando conflitos entre funcionários antigos com os novos, muita pressão para os líderes de linhas, assim criando uma equipe com muitas falhas e improdutiva impactando muito mais de forma negativa do que positiva para a empresa.

A empresa não possui benefícios como planos de saúde ou odontológicos o que hoje é fundamental para a qualidade de vida e um atrativo para os funcionários, o que impacta diretamente na satisfação e saúde dos trabalhadores.

**Tabela 1: Relação de funcionários x contratações por mês.**

Quadro de Funcionários		
Mês	Funcionários	Contratações
Janeiro	20	5
Fevereiro	25	15
Março	35	10
Abril	36	-

Fonte: Acervo Pessoal, dados RH.

Com os dados coletados no período de 3 meses conclui-se que a empresa possuía no mês de janeiro 20 funcionários ativos e após o período em análise deveria entrar o mês de abril com 50. Percebe-se que devido a uma gestão de pessoas e um RH falho e despreparado para maior índice de contratação, no mês de abril o quadro ficou com 36 funcionários gerando um percentual em perda de 28% nas efetivações.

Melhoria do processo:

Qualificação na equipe de gestão de pessoas e RH da empresa, proporcionando treinamentos e cursos. Além de contratação de uma pessoa especializada o que não tem na empresa.

Criar procedimentos de integração para os funcionários com o tempo suficiente para conhecer e treinar os mesmos.

Proporcionar palestras, treinamentos e dinâmicas de trabalhos em equipe com os auxiliares de produção.

Implantar algum benefício como um plano de saúde ou odontológico, proporcionando uma satisfação e uma melhor qualidade de vida dos funcionários.

## PROJETO INTEGRADO

Com isso, a empresa terá funcionários qualificados, felizes, satisfeitos com seu ambiente de trabalho, proativos e dinâmicos o que afeta diretamente de forma positiva os ganhos na produção, a qualidade da equipe, a diminuição de turnover e reduz também os gastos das contratações falhas.

### 2. Gestão de estoques

Com o aumento da demanda, e o sistema de produção da empresa ser puxada onde a empresa trabalha conforme a chegada de pedidos teve-se problemas com a quantidade necessária em seus fornecedores assim como prazo de entrega e pouco espaço para armazenamento nos estoques da empresa.

**Foto 4: Estoque de embalagens com caixas em lugares impróprios por falta de espaço.**



Fonte: Acervo Pessoal.

### Melhoria do processo:

A empresa necessita de melhor organização dos espaços, colocar porta paletes para que caiba mais produtos no espaço já possui além da necessidade de um novo espaço para armazenagem podendo ser um galpão alugado próximo a empresa.

Para que não falte matéria prima a empresa precisa de um sistema adequado a nova realidade com novos dados para cálculos corretos, necessita da busca por novos fornecedores e parceiros e um bom planejamento de compras para que a empresa ganhe

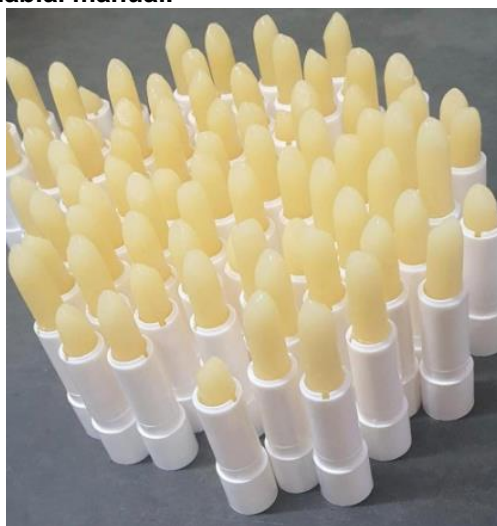
## PROJETO INTEGRADO

em negociações melhores e fretes visando a quantidade maior de pedidos que serão necessários, se organizando de uma forma onde pare de perder por ter que comprar matéria prima sem uma boa negociação o que gera prejuízo em compras mal planejadas e perda de lucro do produto.

### 3. Gestão de Projetos

Os protetores labiais denominados hoje o produto chave é produzido manualmente, o que não será mais possível para atender os pedidos que a empresa possui. Sendo o maior problema encontrado e de maior urgência em solucionar para que seja possível a entrega em tempo hábil para seus clientes.

**Foto 5: Produção de protetor labial manual.**



Fonte: Acervo Pessoal.

**Tabela 2: Quantidade em unidades de venda mensal e anual.**

VENDAS PROTETOR LABIAL CURVA ABC		
Ano	Quantidade média mensal (unidade)	Quantidade anual (unidade)
2020	300.000	3.600.000
2021	332.000	3.984.000
2022	368.000	4.416.000

Fonte: Acervo Pessoal, dados curva ABC.

**Tabela 3: Projeção de vendas para o ano de 2023.**

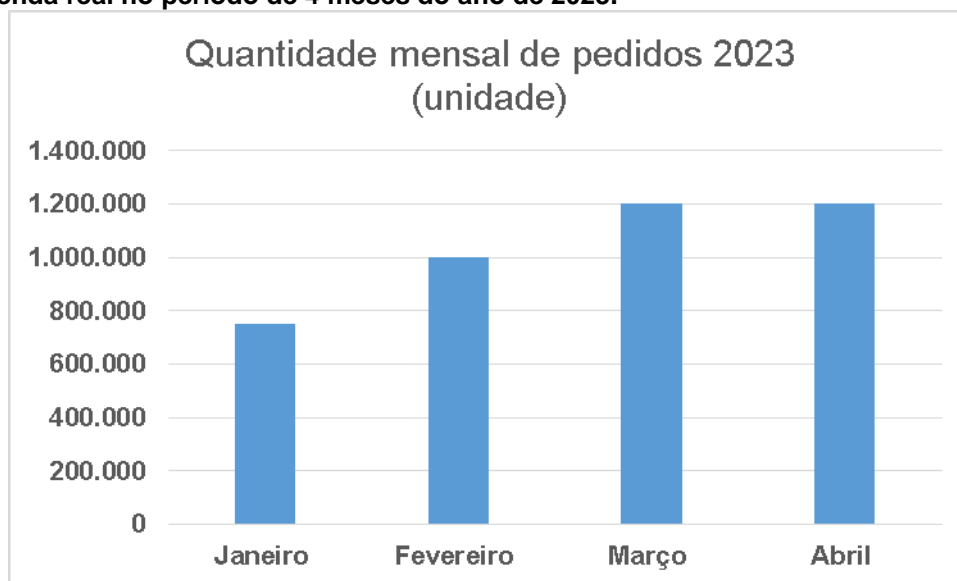
PROJEÇÃO ANUAL		
Ano	Quantidade média mensal (unidade)	Quantidade anual (unidade)
2023	408.480	4.901.760

Fonte: Acervo Pessoal, dados curva ABC.



## PROJETO INTEGRADO

Gráfico 1: Venda real no período de 4 meses do ano de 2023.



Fonte: Acervo Pessoal, dados pedidos de venda 2023.

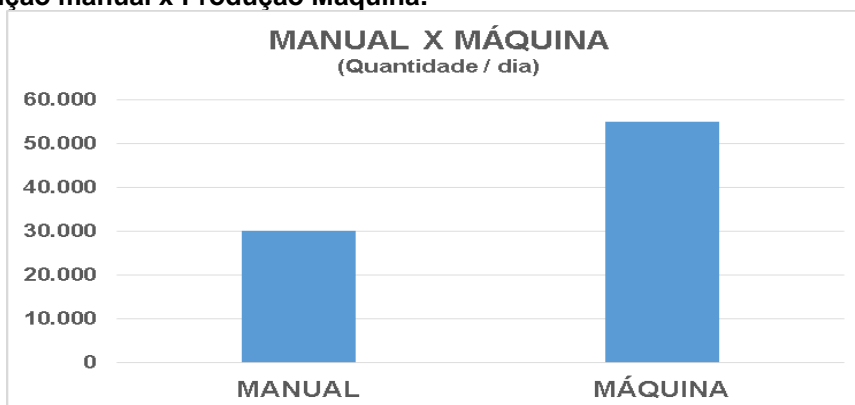
Com base nos dados apresentados na tabela 2 e 3 nota-se que o crescimento anual do ano 2021 foi de 10,6%, 2022 de 10,8% e o projetado para 2023 foi de 11%, projeção feita através dos cálculos no sistema empresarial e na curva ABV.

Na tabela 4 apresenta-se a realidade de pedidos de venda do ano de 2023 o que foi muito além do projetado estando hoje em quase 3 vezes mais que a quantidade esperada, o que acarretou no problema com a produção deste produto.

### Melhoria do Processo:

A empresa precisa automatizar o processo fazendo investimento em uma máquina para a produção do protetor labial. Esta melhoria foi passada para direção da empresa e aprovada, foi realizado um investimento de 135.000,00 e máquina passou de uma produção diária manual de 30.000 unidades de batom para 55.000 unidades em um processo automatizado, conseguindo com isto um percentual de 83,33% de ganho em produtividade e a redução de 2 auxiliares de produção na linha deste produto.

Gráfico 2: Produção manual x Produção Máquina.



Fonte: Acervo Pessoal, dados produção real mês de abril.



**Foto 6: Produção de protetor labial em máquina.**

Fonte: Acervo Pessoal.

## **Considerações finais**

Conclui-se que para uma empresa sólida e de sucesso consiga lidar com tamanho crescimento como no relato desta consultoria é de extrema importância que ela se prepare, qualifique a sua equipe, faça análises para novos investimentos, se reinvente para que assim possa acompanhar o mercado e atender as suas demandas.

A empresa precisa de uma equipe íntegra, comprometida, qualificada, satisfeita e proativa. O início de tudo para alcançar tamanho sucesso se baseia na equipe em que a empresa forma pois é ela quem fará com que tudo aconteça e chegue até os clientes.

Ao fim desta consultoria a empresa está implantando já de imediato todos os processos de melhoria citados neste relatório, conseguindo assim atender os seus pedidos e alavancar em faturamento e produção cerca de três vezes mais que as projeções anuais.

**Referências**

GESTÃO DE PESSOAS E PERFORMANCE ORGANIZACIONAL: UMA INVESTIGAÇÃO SOBRE OS FATORES DIRECIONADORES DE SATISFAÇÃO E FIDELIDADE DE EMPREGADOS. Abepro.org.br,2003. Disponível em:  
[https://abepro.org.br/biblioteca/ENEGEP2003\\_TR0201\\_0724.pdf](https://abepro.org.br/biblioteca/ENEGEP2003_TR0201_0724.pdf)

ANÁLISE DE GESTÃO DE ESTOQUES DE REPOSIÇÃO EM UMA EMPRESA DE MÉDIO PORTE EM NONOAI – RS. Abepro.org.br,2018. Disponível em:  
[https://abepro.org.br/biblioteca/TN\\_STP\\_258\\_481\\_36506.pdf](https://abepro.org.br/biblioteca/TN_STP_258_481_36506.pdf)

A ABORDAGEM DA GESTÃO DE PROJETOS NOS ARTIGOS DE GESTÃO DA CIÊNCIA, TECNOLOGIA E INOVAÇÃO. Abepro.org.br,2011. Disponível em:  
[https://abepro.org.br/biblioteca/enegep2009\\_TN\\_STO\\_109\\_725\\_13305.pdf](https://abepro.org.br/biblioteca/enegep2009_TN_STO_109_725_13305.pdf)